

VS Communicator 4

# Erste Schritte



**VIKING**  
SOFTWARE

## WILLKOMMEN BEI VS COMMUNICATOR 4

VS Communicator 4 Benutzer ermöglicht es Personen mit körperlichen Behinderungen oder eingeschränkten Kommunikationsfähigkeiten, einen Computer oder ein Kommunikationsgerät zu verwenden. Die Software unterstützt eine Sprachausgabe, die Text- oder Symboleingabe durch Benutzer, den Versand von Mitteilungen oder E-Mails sowie die Steuerung anderer Computerprogramme. Außerdem lassen sich problemlos interaktive Spiele, Aktivitäten usw. erstellen.

### Diese Anleitung macht Sie mit folgenden Themen vertraut:

- Installation, Start und Aktivierung von Communicator 4
- Begrüßungsseite und Fertigseitensets
- Anwendungsmodus und Bearbeitungsmodus
- Änderung einer Fertigseite
- Erstellen einer neuen Seite
- Einrichtung für einen Benutzer
- Aufrufen von Hilfsfunktionen



### Communicator 4 installieren

- Speichern Sie alle Dateien, die derzeit auf Ihrem Computer geöffnet sind, und schließen Sie alle Programme, bevor Sie mit der Installation von Communicator 4 beginnen.
- Legen Sie die Communicator 4-CD ein und befolgen Sie die Anweisungen am Bildschirm. Installieren Sie sowohl Communicator 4 als auch die SymbolStix-Symbole.
- Wenn die CD nicht automatisch startet, klicken Sie in der Taskleiste auf Start, wählen Sie Arbeitsplatz aus und doppelklicken Sie auf das CD-Laufwerk.
- Installieren Sie danach die Ressourcen-CD, die die Acapela-Stimmen für die Sprachsynthese enthält.

### Communicator 4 starten



#### Vom Windows-Desktop

- Bei der Installation der Software wird automatisch ein Symbol auf dem Windows-Desktop erstellt.
- Doppelklicken Sie auf dieses Symbol, um das Programm zu starten.



#### Über das Startmenü

- Klicken Sie in der Taskleiste auf ‚Start‘.
- Wählen Sie ‚Alle Programme‘ aus.
- Wählen Sie ‚Viking Software‘ aus.
- Wählen Sie ‚Communicator 4‘ aus.
- Wählen Sie ‚Communicator 4‘ aus.

## Communicator aktivieren

Beim Start von Communicator 4 werden Sie aufgefordert, eine **Lizenznummer** einzugeben. Diese befindet sich auf einem Aufkleber auf der CD oder dem Ordner. Befolgen Sie die **Anweisungen am Bildschirm**, um den einfachen Aktivierungsvorgang abzuschließen. Alternativ können Sie für einen begrenzten Zeitraum im **Demomodus** arbeiten. Jede Lizenznummer gilt für **bis zu drei** Computer, also z.B. für das Kommunikationsgerät des Benutzers, das Notebook des Therapeuten und den Computer des Assistenten oder Lehrers.



## Begrüßungsseite

Communicator 4 öffnet die Begrüßungsseite.

- **Fertigseitensets anzeigen:** Hiermit können Sie alle Seitensets öffnen, die in Communicator 4 enthalten sind. Diese Elemente stellen einen hilfreichen Ausgangspunkt für die Erstellung eigener Seitensets dar.
- **Einrichtung für einen Benutzer:** Hier können Sie festlegen, welche Seitensets der Benutzer verwenden will. Sie können eine Startseite bestimmen, die Eingabemethode für den Benutzer auswählen sowie E-Mail-Kontakte, Sätze und andere persönliche Einstellungen definieren.
- **Neues Seitenset erstellen:** Diese Option öffnet automatisch eine leere Seite im Bearbeitungsmodus. Wenn Sie eine Seite oder ein Seitenset erstellt und gespeichert haben, erscheint das Element unter Meine Seitensets/Fertigseitensets.
- Über die Dropdown-Menüs oben auf der Begrüßungsseite können Sie Seiten **Drucken und Speichern**, **Extras** aufrufen, **Einstellungen** anpassen und die **Hilfe**-Dateien anzeigen. Diese Einstellungen und Optionen lassen sich ebenfalls über den Bereich **Einrichtung für einen Benutzer** auf der Begrüßungsseite aufrufen.

## Fertigseitensets

Ein **Seitenset** umfasst mehrere Seiten, die **verknüpft** und als eine Datei **gespeichert** sind. Communicator 4 enthält zahlreiche **Fertigseitensets**. Dazu zählen text- und symbolbasierte Kommunikationsseiten, Bildschirmstastaturen, Spiele, Musikwiedergabe und Fernsteuerungen.

1. Klicken Sie auf die Registerkarten im oberen Seitenbereich, um verschiedene Typen von Fertigseitensets anzuzeigen (Text- oder Symbolseiten, Tastaturen, E-Mail usw.).

2. Klicken Sie auf das Bild, um ein Seitenset anzuzeigen oder zu öffnen.

**Testen** Sie die Seiten, die Ihnen zur Verfügung stehen!

Um zur **Begrüßungsseite** zurückzukehren, klicken Sie auf der aufgerufenen Seite auf die Schaltfläche **Beenden** oder führen Sie einen Rechtsklick auf der Seite aus, und wählen Sie **Zurück** aus.



## Anwendungsmodus und Bearbeitungsmodus

1. Als **Anwendungsmodus** wird der Ausführungsmodus der Software bezeichnet, bei dem der **Benutzer mit dem Programm interagiert**, um zu kommunizieren oder den Computer zu bedienen. Im Anwendungsmodus geben betätigte Felder **Klänge** aus oder aktivieren **Aktionen**.

Um in den Anwendungsmodus zu wechseln, klicken Sie im Bearbeitungsmodus auf das blaue Wiedergabesymbol in den Menüs oder drücken **F5**.

2. Der **Bearbeitungsmodus** stellt den Entwurfsmodus dar. Er ermöglicht **Änderungen** an vorhandenen Seiten oder das **Erstellen** neuer Seiten.

Um den Bearbeitungsmodus aufzurufen, führen Sie einen Rechtsklick auf der Seite aus und wählen 'Bearbeitungsmodus' aus oder drücken **UMSCH+F5**.

## Fertigseitenset ändern

Communicator 4 wird zwar mit vielen Fertigseitensets ausgeliefert, Sie sollten diese jedoch **individuell gestalten** (z.B. an die Präferenzen des Benutzers anpassen, Namen ändern usw.). Es bestehen zwei Möglichkeiten, diese Änderungen vorzunehmen:

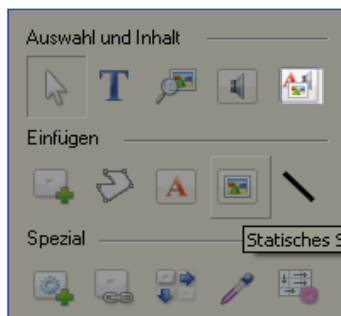
### Seite im Anwendungsmodus ändern

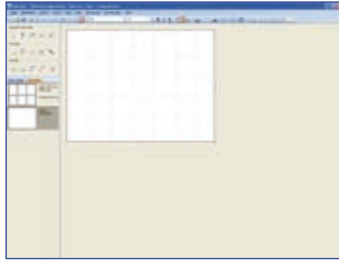
- Um sicherzustellen, dass Sie sich im Anwendungsmodus befinden, **drücken Sie F5**.
- Rechtsklicken Sie auf das zu ändernde Feld.
- Wählen Sie **Feld ändern** aus.
- Dadurch startet der **Assistent zum Ändern von Feldern**. Mit seiner Hilfe können Sie den Feldtext (also die Feldbeschriftung), das Bild, das Symbol und den Klang ändern.
- Klicken Sie auf **Weiter** und folgen Sie dem Assistenten Schritt für Schritt.



### Seite im Bearbeitungsmodus ändern

- Um sicherzustellen, dass Sie sich im Bearbeitungsmodus befinden, drücken Sie **UMSCH+F5**.
- Klicken Sie auf das zu ändernde Feld.
- Klicken Sie im Bereich Bearbeitungswerkzeuge auf das **Inhaltswerkzeug**. Dadurch erscheint das Dialogfeld Inhaltswerkzeug, in dem Sie Feldtext, Bild und Klang ändern können.
- Wählen Sie im Dialogfeld Inhaltswerkzeug den Befehl 'Speichern' aus, um die Änderungen zu sichern. Wählen Sie 'Speichern und nächstes Element aufrufen' aus, um weitere Felder zu bearbeiten.
- Beim **Speichern** bearbeiteter oder neuer Seiten werden Sie aufgefordert, einen **Namen** für das Seitenset einzugeben. Es wird **empfohlen**, Seitensets im Ordner **Meine Seitensets** abzulegen, damit diese unter Fertigseitensets angezeigt werden.





## Neue Seite oder neues Seitenset erstellen

Neue Seiten werden im **Bearbeitungsmodus** erstellt. Wählen Sie auf der Begrüßungsseite die Option **Neues Seitenset erstellen** aus. Wählen Sie alternativ im Bearbeitungsmodus (UMSCH+F5) **Datei** und **Neu** aus.

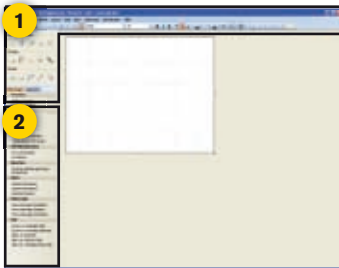
Es erscheint eine neue Seite zum Bearbeiten. Um zusätzliche/neue Seiten anzulegen, wählen Sie im Menü **Seite** und anschließend **Neue Seite** aus.



Seiten können im **Rastermodus** erstellt werden. Dabei wird eine Gruppe neuer Felder **automatisch** in einem Rasterlayout auf der Seite angeordnet. Alternativ steht der **Freihandmodus** zur Auswahl, in dem Felder an einer **beliebigen** Seitenposition platziert werden können.



Um eine **Rasterseite** zu erstellen und **Feldspalten oder -zeilen** einfach hinzuzufügen oder entfernen zu können, verwenden Sie die Symbole **Rastermodus**.



Um im **Freihandmodus** ein Feld hinzuzufügen, wählen Sie das Symbol **Feld einfügen** aus. Klicken Sie anschließend mit der Maus auf die Seite und ziehen Sie einen Bereich auf, der vom Feld belegt werden soll.

1. Nutzen Sie die **Werkzeuge und Symbole** über und rechts vom Entwurfsbereich. Wenn Sie mit dem **Mauszeiger über einem Symbol verweilen**, erscheint eine **Erklärung** der jeweiligen Funktion. Hier können Sie **Text, Form, Farbe, Bild, Klang oder Mitteilung, Links, Aktionen** usw. für ein Feld ändern.
2. Für eine komfortable Bedienung stehen ebenfalls mehrere Feldvorlagen (Feld mit vordefinierten Fähigkeiten) zur Verfügung.



## Einrichtung für einen Benutzer

Wählen Sie auf der Begrüßungsseite die Option **Einrichtung für einen Benutzer** aus. Klicken Sie auf jede Registerkarte (1 bis 5), um die fünf Schritte zu absolvieren.

1. **Wählen Sie Registerkarte 1 aus:** Wählen Sie unter den **Fertigseiten** die erforderlichen Seiten für den Benutzer aus. Klicken Sie auf das **weiße Kontrollkästchen** neben dem gewünschten Seitenset, und stellen Sie sicher, dass es mit einem **Häkchen** versehen ist.
2. **Wählen Sie Registerkarte 2 aus:** Wählen Sie eine **Startseite** für den Benutzer aus. Eine Startseite enthält Felder, die als **Links** zu den gewählten Seitensets für den Benutzer fungieren.
3. **Wählen Sie Registerkarte 3 aus:** Legen Sie die **Reihenfolge** fest, in der Seiten auf der Startseite erscheinen sollen. So können etwa **häufig benutzte** Seiten oben angeordnet werden.



4. **Wählen Sie Registerkarte 4 aus:** Passen Sie Benutzereinstellungen wie **Eingabemethode** (z.B. Schalter, Eyetracking usw.) an, fügen Sie die **Benutzerkontakte** für Textnachrichten und E-Mails sowie **Musik** und häufig verwendete **Sätze** hinzu. Konfigurieren Sie E-Mail- und Nachrichteneinstellungen.

Alle der aufgeführten Einstellungen lassen sich ebenfalls über die Registerkarte **Einstellungen** im Windows-Menü am oberen Bildrand festlegen.



5. **Wählen Sie Registerkarte 5 aus:** Legen Sie fest, wie Communicator **starten** soll: auf der **Begrüßungsseite**, auf der **Startseite** des Benutzers oder im **Bearbeitungsmodus**.

### Abschließend ...

Dieses Dokument enthält Kurzanleitungen und Übersichtsinformationen. Nähere Angaben entnehmen Sie dem **Benutzerhandbuch** im Ordner oder in der Software.

Die Software enthält eine **Hilfefunktion** mit Suchindex. Wählen Sie **Hilfe** und **Benutzerhandbuch** oder **Hilfe zu VSC4** aus.



Die Informationen und Funktionen in diesem Dokument gelten für **VS Communicator 4 Premium**.

**Sichern** Sie Ihre persönlichen Seitensets, indem Sie **Datei** und anschließend **Einstellungen und Daten exportieren** auswählen. Führen Sie ebenfalls eine regelmäßige Überprüfung auf **Softwareupdates** durch. Diese Prüfung kann über die Registerkarte **Hilfe** ausgeführt werden. Wählen Sie dazu die Option **Nach Updates suchen** aus. Für diese Funktion wird eine Breitband-Internetverbindung benötigt.

Wenn Sie über keine entsprechende Internetanbindung verfügen, wenden Sie sich an Ihren Händler vor Ort oder unsere Supportabteilung.



Wenn Sie weitere **Unterstützung, Schulungsmaterialien** oder **Informationen** benötigen, wenden Sie sich an Ihren Händler vor Ort oder direkt an Viking Software. **E-Mail:** [support@viking-software.com](mailto:support@viking-software.com)  
**Telefon:** +46 (0)8 522 950 20

**VIKING**  
S O F T W A R E

© Viking Software.

Abbildungen und Spezifikationen gelten nicht zwangsläufig für Produkte und Dienstleistungen, die auf dem jeweiligen lokalen Markt verfügbar sind.

Technische Daten können ohne vorherige Ankündigung geändert werden.

Alle anderen Warenzeichen befinden sich im Eigentum des jeweiligen Besitzers.